



Misión. Proteger la vida humana y la integridad física de las personas contribuyendo a la preservación del orden y la seguridad en el tránsito terrestre.

INFORME DEL OBSERVATORIO VIAL 2017

La Dirección de Observatorio Vial, Estadísticas y Registro de Datos, dependiente de la Agencia Nacional de Tránsito y Seguridad Vial, creada por Ley N° 5016/14, inicia sus actividades el 15 de setiembre del 2015, con el objetivo de recoger, analizar y socializar datos relacionados a los siniestros viales para establecer políticas y estrategias preventivas que disminuyan la morbimortalidad de los usuarios de las vías.

El Observatorio trabaja en conjunto con distintas instituciones que recolectan datos relacionados a la seguridad vial y a los siniestros viales tales como: Ministerio de Salud Pública y Bienestar Social (MSPBS), Ministerio de Obras Públicas y Comunicaciones (MOPC), Policía Nacional, Ministerio Público, Hospital de Trauma Prof. Dr. Manuel Gagni, Bomberos Voluntarios del Paraguay, Municipalidad de Asunción, Dirección Nacional del Registro de Automotores, Cámara de Automotores (CADAM), entre otros.

A continuación emitimos el informe estadístico con los datos más relevantes referentes a siniestros viales ocurridos en el año 2017, distinguiendo tanto los factores de riesgo relacionados a la seguridad vial así como también características de los grupos vulnerables que son víctimas de los eventos del tránsito. Se utilizaron fuentes de información clave para el análisis de las variables pertinentes para la comprensión de la magnitud del problema y su diagnóstico.

La ANTSV asume el compromiso de seguir trabajando para fortalecer a la institución y hacer del Observatorio Vial un referente en materia de estadísticas nacionales, que permita conocer la realidad del país y basarse en evidencia científica para planificar, monitorear y evaluar las políticas públicas con el objetivo de modificar la situación actual de este grave problema de salud pública, los siniestros viales, cuyas consecuencias y víctimas son numerosas produciendo lesiones, discapacidad, disminución en la calidad de vida, depresión y muerte en todos los estratos de nuestra sociedad.

Es destacable mencionar la mejora en la notificación de los siniestros viales que se ha observado en los últimos años. Existen cambios en los hábitos de notificación, además de cambios en la cobertura del sistema de información, siendo la mayor debilidad del sistema de salud los registros de morbilidad (lesionados). Hasta ahora el sistema de salud tiene un sub registro de aproximadamente el 50% y la Policía Nacional sólo registra los casos denunciados, situaciones que implican un gran desafío para el Observatorio Vial.

Teniendo en cuenta la necesidad de un sistema de gestión de la información que en una fase inicial permita registrar todos los siniestros viales a nivel nacional, se ideó, gracias al apoyo del MOPC y con financiamiento del BID el SIAT. EL Sistema Integrado de Accidentes de Tránsito (SIAT) fue creado con el fin de recabar la mayor cantidad de información relacionada a siniestros viales en tiempo real gracias al desarrollo e implementación de un sistema que pueda ser utilizado por todas las instituciones que intervienen en un siniestro vial para la recolección de datos de calidad que permitan posteriormente generar políticas públicas más eficientes para prevenir y reducir la probabilidad de que ocurran siniestros viales.

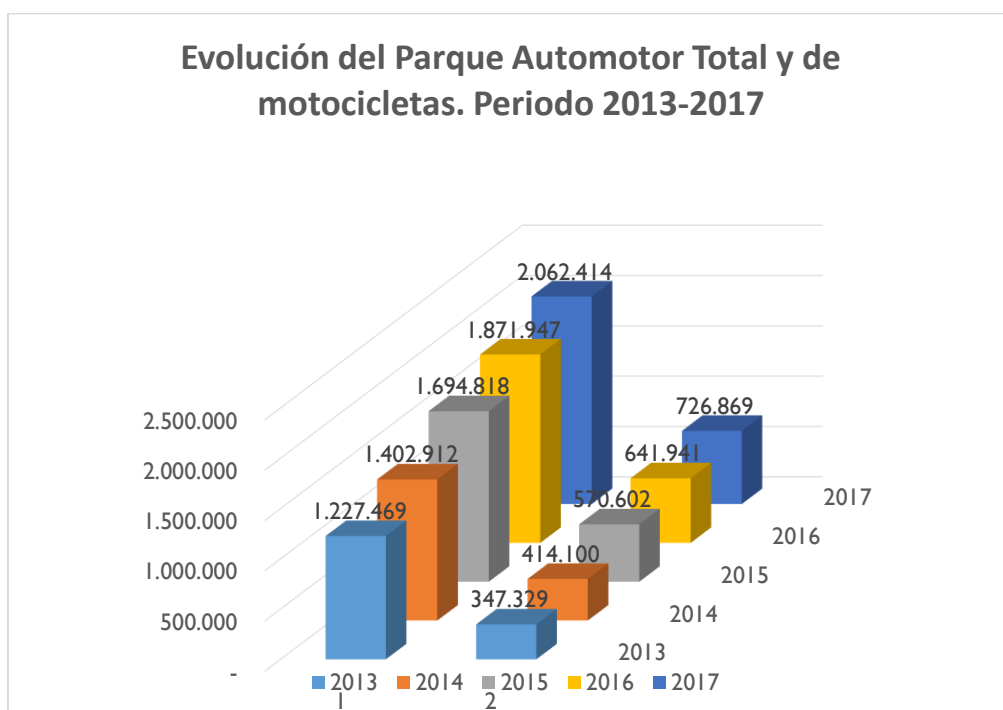
Visión. Liderar la protección e integridad física de las personas en el tránsito terrestre preservando su funcionalidad.



Misión. Proteger la vida humana y la integridad física de las personas contribuyendo a la preservación del orden y la seguridad en el tránsito terrestre.

A continuación, presentamos información relevante de datos recabados por las distintas instituciones que nos acompañan en nuestra labor de reducir la morbilidad de los usuarios de las vías a causa de siniestros viales.

Evolución del Parque Automotor



1: Total Parque Automotor acumulado por año

2: Total de Motocicletas registradas por año

Fuente: Elaborado por el Observatorio Vial de la ANTSV con datos de la Dirección del Registro del Automotor

En 5 años, el parque automotor total ha aumentado de manera significativa, registrando un 59,3% de aumento. El parque de motocicletas, por su parte, aumentó en un 47,7 % en los últimos 5 años.

Aunque el aumento del parque automotor es significativo, se debe tener en cuenta que los vehículos que están en desuso generalmente no son dados de baja en el registro, por lo tanto, existe un sesgo en la información disponible respecto a la cantidad real de vehículos que actualmente circulan por las vías.



Misión. Proteger la vida humana y la integridad física de las personas contribuyendo a la preservación del orden y la seguridad en el tránsito terrestre.

Evolución del total de fallecidos por siniestros viales



Fuente: Elaborado por el Observatorio Vial de la ANTSV con datos proveídos por el Ministerio de Salud Pública y Bienestar Social (DIGIES/DES/SSIEV/PNALCE)



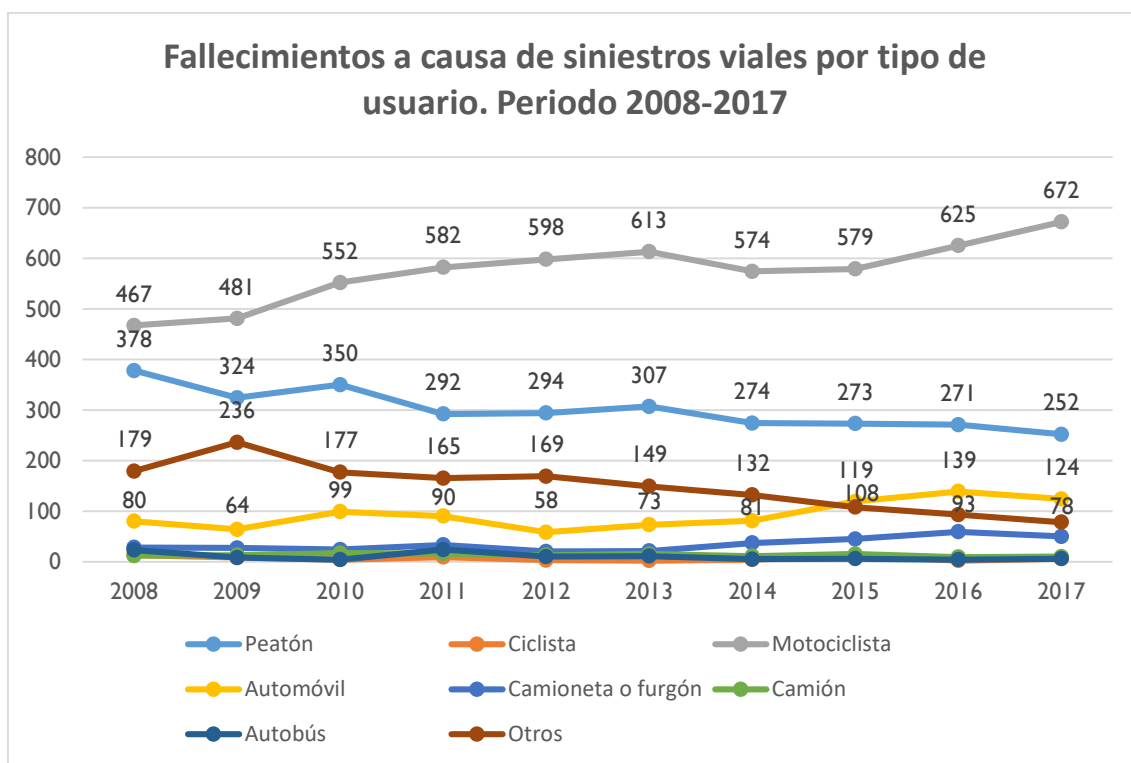
Misión. Proteger la vida humana y la integridad física de las personas contribuyendo a la preservación del orden y la seguridad en el tránsito terrestre.

Total de Fallecimientos a causa de siniestros viales por tipo de usuario

Periodo 2008-2017

Tipo/Año	2008	2009	2010	2011	2012	2013	2014	2015	2016	2017
Peatón	378	324	350	292	294	307	274	273	271	252
Ciclista	13	8	4	9	3	2	4	12	2	6
Motociclista	467	481	552	582	598	613	574	579	625	672
Automóvil	80	64	99	90	58	73	81	119	139	124
Camioneta o furgón	28	27	24	33	20	21	37	45	59	50
Camión	12	13	17	16	13	15	11	15	9	10
Autobús	23	8	4	24	10	11	5	6	4	6
Otros	179	236	177	165	169	149	132	108	93	78
Total	1180	1161	1227	1211	1165	1191	1118	1157	1202	1198

Fuente: Datos procesados por el Observatorio Vial de la ANTSV en base a datos proveídos por el Ministerio de Salud Pública y Bienestar Social (DIGIES/DES/SSIEV/PNALCE)



Fuente: Elaborado por el Observatorio Vial de la ANTSV con datos proveídos por el Ministerio de Salud Pública y Bienestar Social (DIGIES/DES/SSIEV/PNALCE)



Misión. Proteger la vida humana y la integridad física de las personas contribuyendo a la preservación del orden y la seguridad en el tránsito terrestre.

Evolución de los fallecimientos por tipo de usuario de las vías

A continuación presentamos el cuadro comparativo de los fallecimientos a causa de siniestros viales en el periodo 2005-2017 según el tipo de usuario de las vías. Como pudimos observar en el 2005, el peatón ocupaba el primer puesto en fallecimientos según el tipo de usuario y los motociclistas ocupaban el tercer lugar. Sin embargo, desde el año 2007 al 2008, los motociclistas empezaron a liderar las estadísticas sobre fallecidos en siniestros de tránsito.

En el año 2017 los motociclistas y sus acompañantes lideraron la lista de los fallecidos a causa de siniestros viales representando un 56,1% de las víctimas fatales.

Uno de los usuarios de las vías más vulnerables, el peatón, ocupó el segundo lugar de fallecidos representando al 21% de las víctimas fatales, seguido por el usuario de automóvil con 10,4% y el de camioneta o furgoneta 4,2%.

Es importante destacar que aunque no contamos aún con un registro de la cantidad de bicicletas circulando en las vías, hay una proliferación de ciclistas utilizando las vías en las ciudades, razón por la cual estamos trabajando en recomendaciones en infraestructura para la prevención de siniestros viales que involucren a dichos usuarios vulnerables.



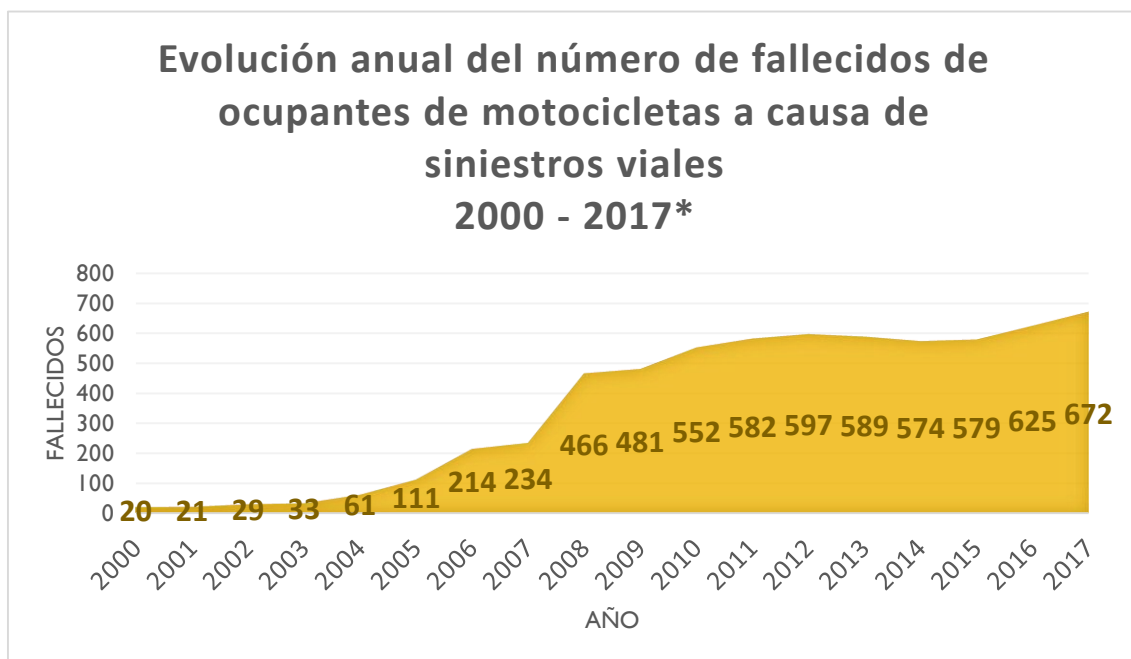
Fuente: Elaborado por el Observatorio Vial de la ANTSV con datos proveídos por el Ministerio de Salud Pública y Bienestar Social (DIGIES/DES/SSIEV/PNALCE)



Misión. Proteger la vida humana y la integridad física de las personas contribuyendo a la preservación del orden y la seguridad en el tránsito terrestre.

Tipo de usuario	Cantidad	%
Peatón	252	21
Ciclista	6	0,5
Motociclista	672	56,1
Automóvil	124	10,4
Camioneta	50	4,2
Camión	10	0,8
Autobús	6	0,5
Otros	78	6,5
Total	1198	100

Fuente: Elaborado por el Observatorio Vial de la ANTSV con datos proveídos por el Ministerio de Salud Pública y Bienestar Social (DIGIES/DES/SSIEV/PNALCE)



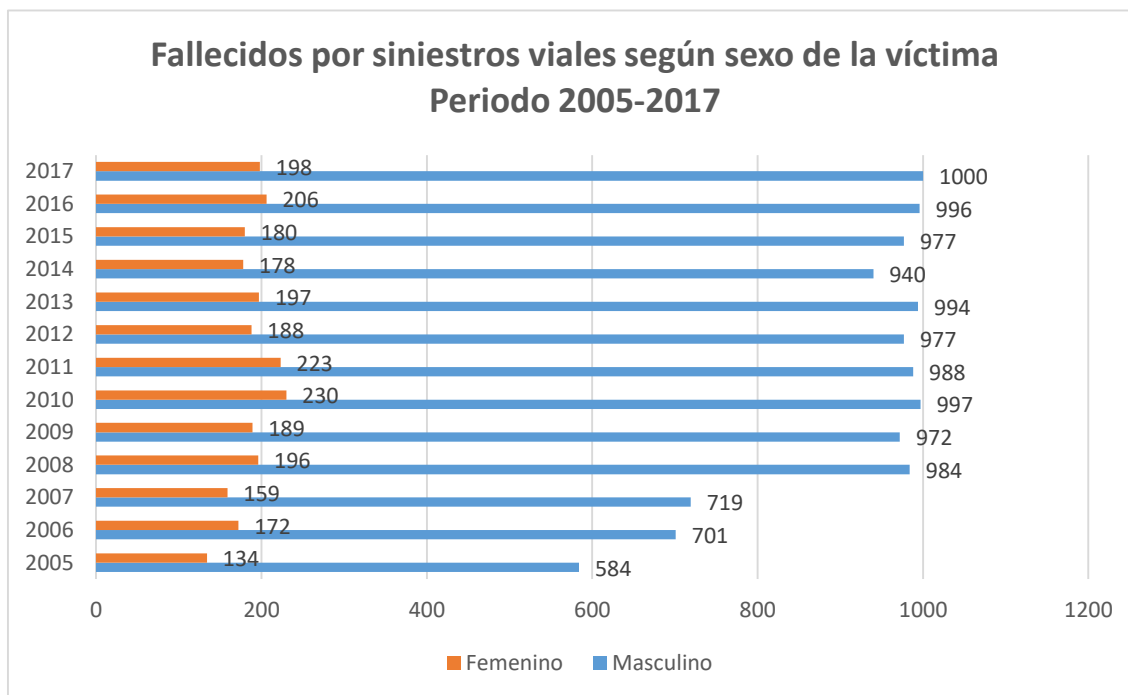
Fuente: Elaborado por el Observatorio Vial de la ANTSV con datos proveídos por el Ministerio de Salud Pública y Bienestar Social (DIGIES/DES/SSIEV/PNALCE)



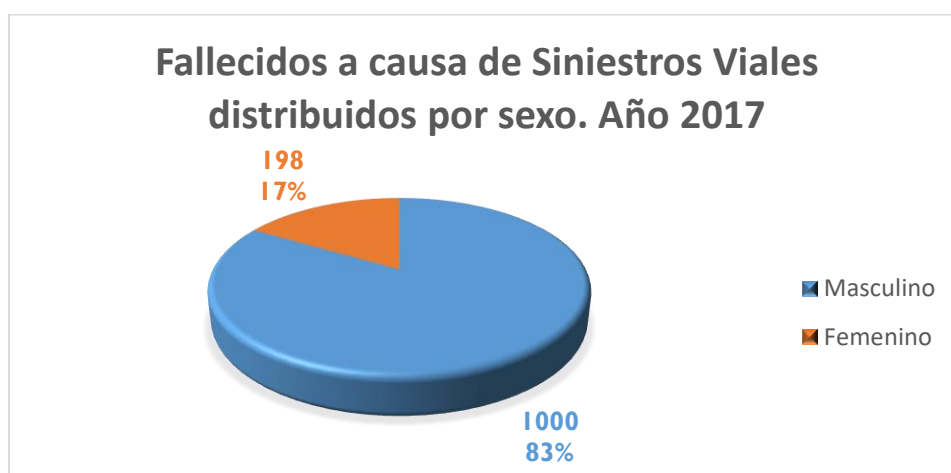
Misión. Proteger la vida humana y la integridad física de las personas contribuyendo a la preservación del orden y la seguridad en el tránsito terrestre.

Total de Fallecidos por siniestros viales según el sexo de la víctima.

Periodo 2005-2017



Fuente: Elaborado por el Observatorio Vial de la ANTSV con datos proveídos por el Ministerio de Salud Pública y Bienestar Social (DIGIES/DES/SSIEV/PNALCE)



Fuente: Elaborado por el Observatorio Vial de la ANTSV con datos proveídos por el Ministerio de Salud Pública y Bienestar Social (DIGIES/DES/SSIEV/PNALCE)

Visión. Liderar la protección e integridad física de las personas en el tránsito terrestre preservando su funcionalidad.



Misión. Proteger la vida humana y la integridad física de las personas contribuyendo a la preservación del orden y la seguridad en el tránsito terrestre.

Fallecidos a causa de siniestros viales por rango etario

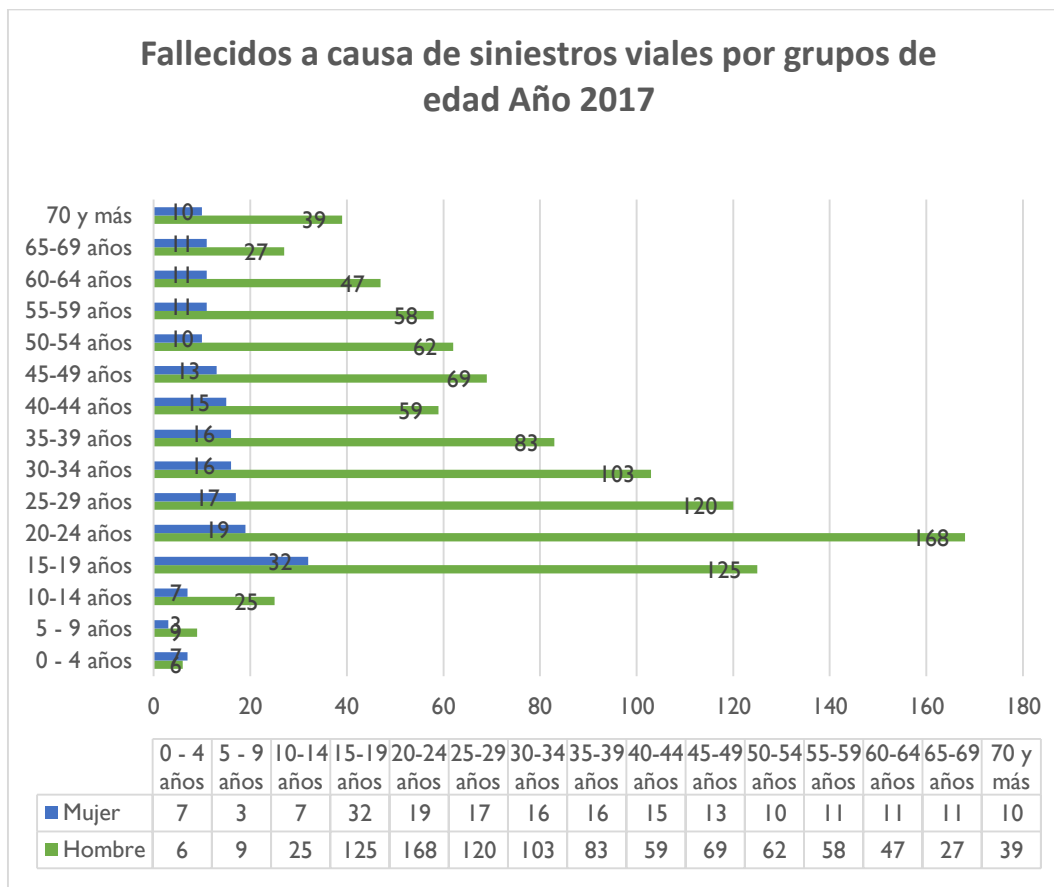
Año 2017

Grupo de edad	Hombre	Mujer	Total
0 - 4 años	6	7	13
5 - 9 años	9	3	12
10-14 años	25	7	32
15-19 años	125	32	157
20-24 años	168	19	187
25-29 años	120	17	137
30-34 años	103	16	119
35-39 años	83	16	99
40-44 años	59	15	74
45-49 años	69	13	82
50-54 años	62	10	72
55-59 años	58	11	69
60-64 años	47	11	58
65-69 años	27	11	38
70 y más	39	10	49
Total	1000	198	1198

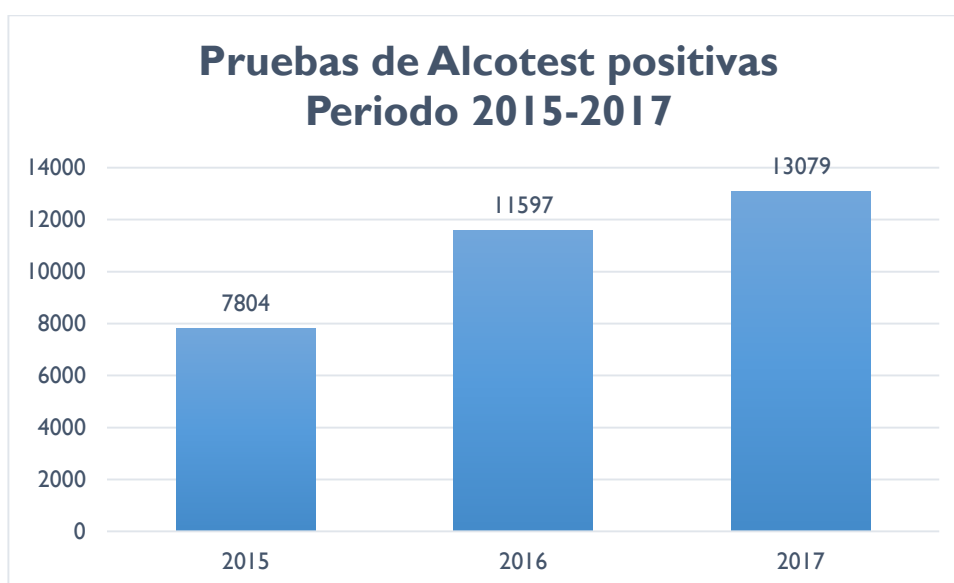
Fuente: Datos procesados por el Observatorio Vial de la ANTSV en base a datos proveídos por el Ministerio de Salud Pública y Bienestar Social (DIGIES/DES/SSIEV/PNALCE)



Misión. Proteger la vida humana y la integridad física de las personas contribuyendo a la preservación del orden y la seguridad en el tránsito terrestre.



Fuente: Elaborado por el Observatorio Vial de la ANTSV en base a datos proveídos por el Ministerio de Salud Pública y Bienestar Social (DIGIES/DES/SSIEV/PNALCE)



Visión. Liderar la protección e integridad física de las personas en el tránsito terrestre preservando su funcionalidad.



Misión. Proteger la vida humana y la integridad física de las personas contribuyendo a la preservación del orden y la seguridad en el tránsito terrestre.

Fuente: Elaborado por el Observatorio Vial de la ANTSV con datos del Dpto. de Estadística de la Patrulla Caminera

**Número y Tasa de fallecimientos por Siniestros Viales
por Departamento de ocurrencia según sexo. Año 2017**

<i>Departamento</i>	<i>Hombre</i>	<i>Mujer</i>	<i>Total</i>	<i>Tasa Bruta</i>
<i>Concepción</i>	42	8	50	20,5
<i>San Pedro</i>	38	11	49	11,7
<i>Cordillera</i>	55	11	66	22,1
<i>Guairá</i>	16	6	22	10,0
<i>Caaguazú</i>	65	8	73	13,4
<i>Caazapá</i>	10	3	13	7,0
<i>Itapúa</i>	83	15	98	16,6
<i>Misiones</i>	24	4	28	22,7
<i>Paraguarí</i>	46	4	50	19,6
<i>Alto Paraná</i>	131	23	154	19,3
<i>Central</i>	186	37	223	10,8
<i>Ñeembucú</i>	9	1	10	11,3
<i>Amambay</i>	31	5	36	21,9
<i>Canindeyú</i>	29	9	38	17,1
<i>Presidente Hayes</i>	12	4	16	13,2
<i>Boquerón</i>	21	3	24	38,1
<i>Alto Paraguay</i>	4	0	4	23,2
<i>Asunción</i>	198	46	244	46,5
Total	1000	198	1198	17,2

Fuente: Datos procesados por el Observatorio Vial de la ANTSV en base a datos proveídos por el Ministerio de Salud Pública y Bienestar Social (DIGIES/DES/SSIEV/PNALCE)

*Elaborado por MLitt. Martha
Cecilia Barrios Aguilar*

*Directora del Observatorio Vial,
Estadísticas y Registro de Datos*

*Agencia Nacional de Tránsito y
Seguridad Vial*